

**MATERIALE ELLER KONSTRUKTION:**

Modulært byggesystem til inder- og ydervægge i enfamiliehuse på en etage.

**Betegnelse:****KLIK-KLIK Panels****UDARBEJDET FOR:**

CLT Factory ApS  
Tjelevej 11  
Risskov 8240, Danmark  
Tel +45 53 76 73 53  
Internet www.cltfactory.dk

**MÆRKNING:**

De materialer, som medgår til opbygning af systemet, skal leveres i emballage, der er mærket således, at de tydeligt kan identificeres.

**BEMÆRKNINGER:**

Der er med godkendelsen ikke taget stilling til panelernes lydæssige egenskaber.

TGA'en erstatter den tidligere TGA med:

- Ny godkendelse

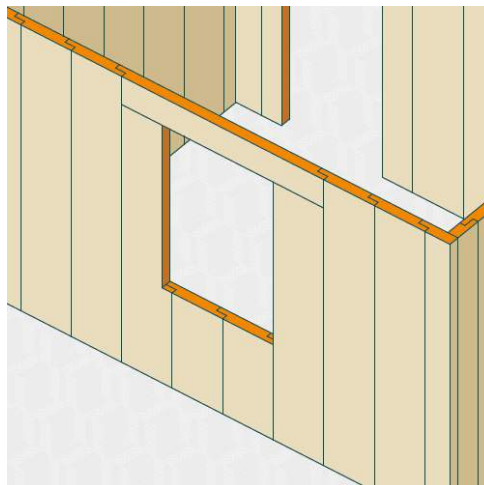
**BESKRIVELSE:**

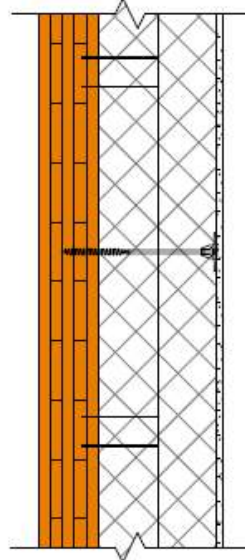
Illustration af KLIK-KLIK system

CLT Factory KLIK-KLIK systemet består af:

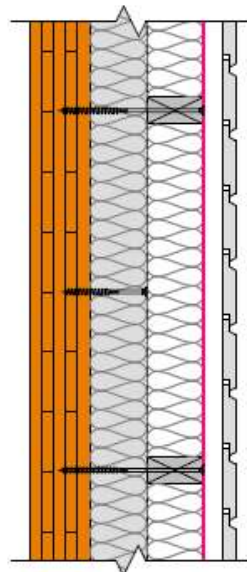
- 16 forskellige modulære vægelementer lavet af CLT-paneler, som kan sammensættes efter brugerens ønsker.
- 
- I tillæg benyttes Schlüter®-KERDI-FIX MS som tætning, hvis installationen inkluderer en rørgennemføring, med manchete af polypropylen fleeceaminering (Schlüter® KERDI-KM og Schlüter® KERDI-MV).

Udstedt: 2024-06-25  
Gyldig til: 2027-07-01

ANVENDELSE:



- Plaster (incl. stopping and fabric insert/mesh), 10 mm
- \*Wood fibre insulation board, 100+100 mm (variant 1)
- **Klik-Klik CLT wall system, 100 mm**
- \*Stone wool rigid insulation, 100+100 mm (variant 2)
- \*Glass wool rigid insulation, 100+100 mm (variant 3)



- Horizontal board cladding, 21x120 mm
- Vertical timber battens, 32x45 mm, c/c 400-600 mm
- Wind barrier membrane
- Solid timber frame, 45x95 mm
- Insulation (mineral wool), 100+100 mm
- **Klik-Klik CLT wall system, 100 mm**

Eksempler på opbygning af ydervægge med KLIK-KLIK paneler og beklædning.

Ovennævnte vurdering er givet på følgende vilkår:

1. Gulvene skal udføres i nøje overensstemmelse med:
  - a. Gulvkonstruktionen skal udføres af uorganiske materialer, såsom beton, letbeton og murværk i nøje overensstemmelse med SBI-Anvisning 252 Vådrum herunder navnlig under iagttagelse af hele afsnit 3 "Gulvkonstruktioner"
  - b. SBI-Anvisning 252 Vådrum afsnit 3 "Gulvkonstruktioner" iht. tabel

Side 2 af 3

Udstedt: 2024-06-25  
Gyldig til: 2027-07-01

4 afsnit 3.3.2 "Træbjælkelag og Undergulve" om pladematerialer og -tykkelser og understøtnings- og fastgøringsafstande.

Udførelsesvejledninger for gulvkonstruktioner, som er MK-godkendt til brug i vådrum i forbindelse med MK-godkendte flisebelægninger.

- c. Schlüter®-DITRA vådrumssystem må anvendes i belastningsklasse Lav og Middel under iagttagelse af SBI-Anvisning 252 Vådrum samt iht. tabel 3 afsnit 3.1.4 "Kombinationer af gulvkonstruktioner og vandtætningssystemer" for vandtætte plader.
2. Gulvafløbet skal være VA-godkendt. Det skal af VA-godkendelsen af det anvendte gulvafløb fremgå, at det er godkendt til brug i gulve med keramiske fliser på vandtæt lag og kan anvendes på Schlüter®-DITRA vådrumssystemet. Alternativt skal der foreligge dokumentation for afløbets funktion og opfyldelse af de relevante danske krav i den specifikke anvendelse.
3. Det skal ved installationen sikres, at Schlüter®-DITRA overflade og samlingsoverbygninger med div. produkter ikke beskadiges eller perforeres.
4. Installationen skal i øvrigt foregå i nøje overensstemmelse med "Schlüter®-DITRA, udlægningssmåtte" Montagevejledning udgave 03/23 fra Schlüter-Systems KG

#### KONTROL:

Der skal være truffet aftale med et anerkendt kontrolorgan om en ordning til kontrol af:

1. at komponenterne beskrevet under punkt BESKRIVELSE forbliver uændrede
2. at mærkningen er i overensstemmelse med punkt MÆRKNING.



Thomas Bruun